

男子強壯保健薬

金蛇精（糖衣錠）

第1類医薬品

☆金蛇精(糖衣錠)は、男性の更年期に不足してくる男性ホルモン(メチルテストステロン)、体力を補強するための動物性・植物性生薬(ハンピ末、カシウ末、インヨウカク末など)、そして大切なビタミン類(チアミン硝化物(ビタミンB₁)、リボフラビン(ビタミンB₂)、アスコルビン酸(ビタミンC))を配合した男子強壯保健薬です。

☆精力減退や性欲欠乏・性感減退・勃起力減退などの男性機能低下を補うとともに、更年期以降に於ける視力減退・記憶力減退・全身倦怠を改善します。

⚠ 使用上の注意



してはいけないこと

(守らないと現在の症状が悪化したり、副作用が起こりやすくなります。)

1. 次の人は服用しないでください。

- (1) アンドロゲン依存性腫瘍(例えば前立腺癌)及びその疑いのある人(腫瘍の悪化をうながすことがあります。)
- (2) 肝機能障害のある人(症状が増悪することがあります。)
- (3) 女性
- (4) 15歳未満の小児

* * 2. 本剤を服用している間は、次のいずれの医薬品も使用しないでください。

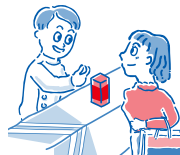
ワルファリンカリウム等の抗凝血薬、男性ホルモンを含んだ医薬品、他の勃起不全治療薬



相談すること

* * 1. 次の人は服用前に医師又は薬剤師に相談してください。

- (1) 医師の治療を受けている人
- (2) 高齢者(アンドロゲン依存性腫瘍が潜在化している可能性があるため)
- (3) 次の症状のある人
排尿困難
- (4) 次の診断を受けた人
前立腺肥大症、肝臓病、心臓病、腎臓病、高血圧



* 2. 服用後、次の症状があらわれた場合は副作用の可能性があるため、直ちに服用を中止し、この文書を持って医師又は薬剤師に相談してください。

関係部位	症 状
皮 膚	発疹・発赤、かゆみ
消 化 器	吐き気・嘔吐、食欲不振、胃部不快感、腹痛
そ の 他	興奮、不眠、高血圧

まれに下記の重篤な症状が起こることがあります。その場合は直ちに医師の診療を受けてください。

症状の名称	症 状
肝機能障害	発熱、かゆみ、発疹、黄疸(皮膚や白目が黄色くなる)、褐色尿、全身のだるさ、食欲不振等があらわれる。

* 3. 服用後、次の症状があらわれることがあるので、このような症状の持続又は増強が見られた場合には、服用を中止し、この文書を持って医師又は薬剤師に相談してください。

口のかわき、軟便、下痢

* * 4. 1ヵ月位服用しても症状がよくなる場合は服用を中止し、この文書を持って医師又は薬剤師に相談してください。

効能・効果

- 男子更年期障害及びその随伴症状：
精力減退、視力減退、記憶力減退、全身倦怠、頭重、五十肩
- 男子更年期以降に於ける男性ホルモン分泌不足による諸症：
性欲欠乏、性感減退、勃起力減退、陰萎、遺精

用法・用量

次の量を、水又はお湯で服用してください。

年齢	1回量	1日服用回数
成人(15歳以上)	3錠	2～3回
15歳未満	服用しないこと	

<用法・用量に関連する注意>

用法・用量を厳守してください。

成分・分量

3錠(成人1回量)中に次の成分を含有しています。

成分	分量	成分	分量
メチルテストステロン	3.0mg	ニンジン	100.0mg
DL-メチオニン	20.0mg	オウレン	50.0mg
ルチン水和物	20.0mg	ハンピ末	300.0mg
チアミン硝化物	3.0mg	カシウ末	70.0mg
リボフラビン	1.0mg	インヨウカク末	70.0mg
ニコチン酸アミド	30.0mg	サンヤク末	70.0mg
アスコルピン酸	30.0mg	ピャクシ末	50.0mg
タウリン	45.0mg		

添加物としてセルロース、ゼラチン、クロスカルメロースNa、マクロゴール、タルク、アラビアゴム、白糖、セラック、カルナウバロウを含有します。

<成分・分量に関連する注意>

- (1)本剤の服用により尿が黄色くなることがありますが、リボフラビン(ビタミンB₂)によるものですから心配ありません。
- (2)アスコルピン酸(ビタミンC)を含有する製剤は、尿及び大便の検査値に影響を与えることがあります。従って、医師の検査を受ける場合は、本剤を服用していることを医師にお知らせください。

保管及び取扱い上の注意

- (1)直射日光の当たらない湿気の少ない涼しい所に密栓して保管してください。
- (2)小児の手の届かない所に保管してください。
- (3)他の容器に入れ替えないでください。
(誤用の原因になったり品質が変わることがあります。)
- (4)ピンのフタはよくしめてください。しめ方が不十分ですと湿気などのため変質することがあります。また、本剤をぬれた手で扱わないでください。
- (5)ピンの中の詰め物は、輸送中に錠剤が破損するのを防ぐためのものです。開封後は不要となりますので取り除いてください。
- (6)箱とピンの「開封年月日」記入欄に、ピンを開封した日付を記入してください。
- (7)一度開封した後は、品質保持の点からなるべく早く服用してください。
- (8)使用期限を過ぎた製品は服用しないでください。



お問い合わせ先

本製品の内容についてのお問い合わせは、お買い求めのお店又は下記までご連絡お願い申し上げます。

摩耶堂製薬株式会社 「くすりの相談室」

〒651-2145 神戸市西区玉津町居住65-1 電話 (078)929-0112

受付時間：9時から17時30分まで(土、日、祝日、弊社休日を除く)